

Senne - nature : le gobie à tache noire, son arrivée dans l'Ouest...

Senne - animation : Ici commence la mer - ne jetez rien !

Senne - patrimoine : une rivière à l'honneur... la Samme !

Senne - inondations : «Culture du risque - Inondation» - un projet du Contrat de Rivière Escaut-Lys

Le gobie à tache noire, son arrivée dans l'Ouest...

Poisson intensément présent dans le canal Charleroi-Bruxelles et tous les autres canaux de Belgique, le gobie à tache noire s'est répandu de façon tentaculaire en moins de 10 ans Comment est-il arrivé chez nous ? Pourquoi s'est-il si bien adapté ? Voici quelques éléments de réponses....

Il existe plusieurs espèces de gobie dans nos eaux, dont aucune n'est indigène : le gobie singe, à tache noire, de Kessler (appelé « à grosse tête »), demi-lune... Ce sont des poissons de fonds, ils affectionnent surtout les fonds sablonneux et caillouteux. L'espèce qui peuple de plus en plus nos canaux est le gobie à tache noire, communément également appelé le gobie arrondi.

D'Est en Ouest

Venu de la région de la mer noire et mer caspienne, le gobie à tache noire est arrivé dans nos contrées par accident, il y a plus de 10 ans. Ce serait d'abord via les ballasts des navires transocéaniques qu'il s'est fait transporter dans les importants ports maritimes. Il a ensuite remonté le Danube et a nagé jusque dans nos contrées via les canaux. Pour le moment, il semble préférer les habitats artificiels tels que les canaux plutôt que les rivières naturelles.

Il entre fortement en compétition avec les espèces indigènes. Ce sont surtout les petits poissons des

zones benthiques (vivant dans les profondeurs) tels que le chabot et les moules d'eau douce qui sont affectés.

Une prolifération ?

Plusieurs facteurs ont dû favoriser l'implantation du gobie à tache noire dans nos canaux : d'abord, le gobie s'acclimate très bien aux enrochements placés dans les canaux pour renforcer les berges, un habitat qui lui correspond fort bien. De plus plusieurs canaux sont infestés de moules zébrées dont le gobie raffole, et puis il profite des activités humaines pour se disperser (navires, pêche...)... Enfin, il fraie tôt dans la saison et empêche les indigènes de frayer dans sa zone. En plus, les femelles pondent de 500 à 3000 œufs tous les 20 jours d'avril à septembre, ce qui favorise son expansion....

Le gobie à tache noire est commercialisé comme appât vivant. L'interdiction de ce commerce pourrait ralentir son expansion mais elle ne pourra malheureusement pas la stopper, étant déjà trop fortement présents dans nos masses d'eau...

Carte d'identité

Nom commun : gobie à tache noire ou gobie arrondi

Nom scientifique : *Neogobius melanostomus*

Taille : 5 à 15 cm (max 20 cm)

Régime alimentaire : carnivore (moules zébrées, invertébrés, ...)

Confusion possible : le chabot (indigène)

Peut-être qu'une réintroduction de poissons indigènes dans les canaux et une surpêche du gobie à tache noire pourraient-elles permettre de limiter cette propagation ? Avant de telles mesures, il faudrait s'assurer qu'il n'y ait plus d'introduction de ce poisson via les ballasts des navires et la commercialisation... A ce jour, peu d'actions sont entreprises...

Sources : « les espèces invasives, le gobie à tache noire » Province de Liège, « Risk analysis of the round goby, *Neogobius melanostomus*, risk analysis report of non-native organisms in Belgium » Hugo Verreycken, Ecopedia, Esoxiste.com, Centre de ressources « espèces exotiques envahissantes ».



Le gobie à tache noire (*Neogobius melanostomus*) ©INBO

Ici commence la mer : ne jetez rien !

Cet article n'est pas un pavé dans la mer puisque la campagne « Ici commence la mer » a débuté en janvier 2020.

A l'époque et juste avant le confinement, financées par la SPGE et distribuées par les Contrats de Rivière, 1100 plaques émaillées (pavés) ont été installées aux abords des avaloirs par les communes. Dans notre bassin, chaque commune a reçu trois de ces pavés et certaines en ont acheté d'autres sur fonds propres. Cette campagne vise à sensibiliser et informer la population sur les déchets dans les égouts. Et qui par la magie du cycle de l'eau se retrouvent dans les mers et les océans...

Depuis, les nombreux nettoyages de cours d'eau initiés par les citoyens avec le concours de BeWapp et des Contrats de Rivière se multiplient à travers la Wallonie. Un sursaut bienvenu et signe que la sensibilisation à cette problématique des déchets arrivés dans les égouts et les cours d'eau « choque » de plus en plus de personnes.

Une nouvelle animation pour les écoles

Depuis le début de la campagne, les animatrices du Contrat de Rivière Senne proposent aux écoles une animation sur ce thème en deux fois une matinée aux enfants de 5ème et 6ème primaires. Les conditions d'entrée dans les écoles en 2020-2021 ayant été difficiles, ce sont quand



Le barrage flottant permet de récupérer les déchets dans la rivière et d'expliquer aux enfants les OFNIs (Objets Flottants Non identifiés) ©CRSenne

même près de 130 enfants sensibilisés au cours de cette année scolaire.

« 130 enfants sensibilisés en 2020-2021 »

En ce début d'année scolaire 2021-2022, les animatrices Dominique

et Mahaut, ont décidé de renforcer la percée de cette campagne dans les écoles. Les instituteurs(trices) en manque de sorties avec leurs élèves répondent positivement à cette prise de conscience.

Un groupe de travail inter-Contrats de Rivière

Pour aller plus loin, les différents Contrats de rivière de Wallonie ont décidé de créer un groupe de travail afin d'uniformiser l'animation sur tout le territoire. C'est ainsi que les animateurs des contrats de rivière ont échangé sur leur façon de faire, se sont enrichis les uns les autres et ont construit une trame commune comme base de l'animation. De la sorte, toutes les écoles de Wallonie auront les mêmes éléments en main, que l'animation dure 1h30 ou deux matinées, comme c'est le cas dans le bassin de la Senne.



Fresque murale réalisée par les élèves de l'école communale de Naast (Soignies) dans le cadre de l'animation ©CRSenne



Senne - patrimoine

Une rivière à l'honneur... la Samme !

La Samme, encore une rivière au parcours atypique et soumise depuis longtemps aux pressions anthropiques. Il n'empêche, la Samme en longeant l'ancien canal Charleroi-Bruxelles, se libère et baigne de beaux villages tels qu'Arquennes, Feluy, Bornival et Ronquières où elle alimente le nouveau canal au pied de la rampe du plan incliné. Récit de son voyage héroïque depuis sa source jusqu'à son saut de l'ange dans le canal !

Petite rivière de 21,6 kilomètres, la Samme prend sa **source à Morlanwelz**, au lieu-dit «Triangle des voies ferrées», près de Bellecourt. Sa source est voûtée ainsi que lors de sa traversée de Chapelle-lez-Herlaimont. Après un court passage par Manage, elle arrose le territoire de **Seneffe sur 12, 6 km**. La Samme était autrefois un affluent de la Sennette. Aujourd'hui, détournée, elle se jette dans le canal Charleroi-Bruxelles à Ronquières.

Historiquement, les rivières ont été voutées parce que les égouts s'y jetaient et s'y jettent encore...La Samme n'échappe pas à la règle et c'est dès sa source et jusqu'au Bois des Maîtres à la limite entre Chapelle et Manage, juste avant de passer à Seneffe qu'« **elle est enterrée** ».

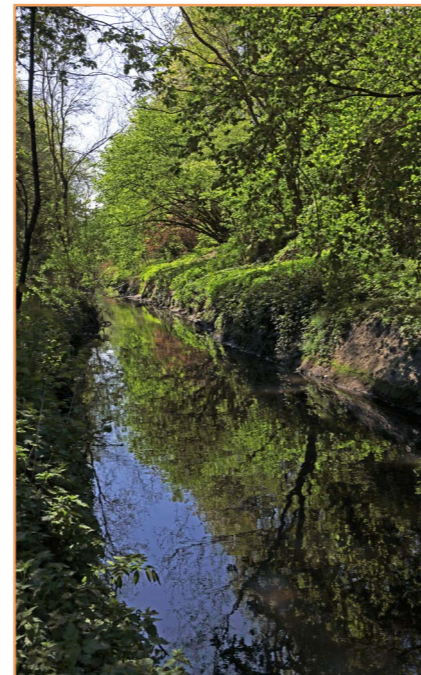
Ensuite, elle traverse la zone d'activités industrielle de Manage et Seneffe comprenant 48 entreprises, non

exempte de pollutions atteignant sa qualité, puis les villages de Seneffe, Arquennes et Feluy. Différentes **pistes de solutions** sont envisagées en ce moment par les autorités.

La Samme, petite rivière qui arrose de si beaux villages

Etymologiquement parlant, la Samme veut dire **petite rivière qui arrose le village**. Et c'est la Samme qui a motivé le nom de Seneffe qui signifie littéralement voie d'eau, ruisseau (Sen, voie et effe, eau).

Y a-t-il encore besoin de décrire le **Val de Samme** marié étroitement au vieux canal Charleroi-Bruxelles déjà bien avant son inauguration en 1832 ? Chaque village, Seneffe, Arquennes, Feluy, Bornival et Ronquières mériterait un article ainsi que le vieux canal. Une visite sur le site de la **maison de la mémoire de Seneffe** s'impose !



La Samme à Seneffe ©CRSenne

(<http://mdmemoireseneffe.blogspot.com/2012/04/la-riviere-la-samme.html>)

Les inondations, aussi vieilles que les rivières

Les inondations ont toujours existé et les **débordements de la Samme** émaillèrent la vie de ses riverains. Aujourd'hui, tout le monde se souvient de celles de novembre 2010 qui noyèrent tout le bassin de la Senne, en particulier la ville de Tubize mais aussi les villages d'Arquennes et Feluy.

Afin de limiter ces inondations, trois **Zones d'Immersion Temporaire (ZIT)** sont en projet sur le Renissart dans les prairies de la Flotène, la Ronce et le Rosseignies, affluents (parfois indirects) de la Samme.

La vallée de la Samme, pays d'eau et de roches

Senne - patrimoine

Une rivière à l'honneur... la Samme !



La Coulette : La pierre armoriée est gravée d'une inscription « Coule toujours Coulette » ©CRSenne

Rien qu'à Feluy, il y a **17 fontaines aménagées** ... Avant la distribution publique de l'eau dans toutes les habitations, l'approvisionnement en eau de chaque quartier et hameau se faisait aux fontaines publiques. Aujourd'hui, les plus connues et visibles se trouvent au centre de Feluy: la fontaine « Coulette » et celle du Tremblement.

Une source née d'un tremblement de terre !

D'où le nom de cette source...celle du Tremblement, **source ferrugineuse** qui a jailli le 18 septembre 1692 lors d'un **tremblement de terre** d'une magnitude d'au moins 5 sur l'échelle de Richter et qui est également à l'origine de l'eau de la source Géronstère à Spa. On peut la voir depuis le pont enjambant le Graty sur le sentier du Tremblement (ou sentier Croquet). Cette source fut exploitée pour guérir d'une carence en fer.

L'ancien canal Charleroi-Bruxelles

L'ancien canal Charleroi-Bruxelles ne se présente plus ! Suivant la vallée

à nos rivières qui présentent un mauvais état chimique et biologique, les eaux de l'ancien canal s'en tirent beaucoup mieux ! Notre **dépliant** vous donnera plus d'infos à ce sujet.

La qualité des eaux

Si vous souhaitez obtenir des informations détaillées, consultez la **Directive Cadre Eau** : <http://eau.wallonie.be/spip.php?article167>. Vous avez accès aux états de la masse d'eau de la Samme et celle de l'ancien canal. Les eaux usées domestiques sont assainies par leur passage dans les **stations d'épuration** de **Morlanwelz** (18.000EH) et de **Seneffe** (65.000EH). La station d'épuration de Soudromont à Seneffe, datant de 1987, fait l'objet d'un projet de rénovation pour adapter sa capacité et ses performances.

Conclusion

La vallée de la Samme est très belle et pleine d'histoire mais elle subit beaucoup de pressions. Aujourd'hui différents partenaires tentent de lui redonner la valeur qu'elle mérite.



Dépliants de l'ancien canal disponibles sur demande au CR Senne ou sur notre site web : <https://www.crsenne.be/actualites-infosenne/> ©CRSenne

En cette matinée du 7 octobre, les Contrats de Rivière Senne et Haine joignaient leurs forces avec l'appui des Contrats de Rivière Dendre et Escaut Lys pour organiser un GT Inondations à destination de leurs communes partenaires et leur présenter un projet-pilote bien particulier...

La genèse du projet

Débuté en septembre 2019, le projet naît du constat que le **risque d'inondations**, bien présent pour les habitations **situées en zone d'aléa d'inondations**, ne disparaîtra pas du jour au lendemain et ne sera jamais de zéro. Comment alors apprendre à vivre durablement et en pratique avec ces inondations ?

Le projet pilote porté par le Contrat de Rivière Escaut Lys et financé par la Région wallonne a pour objectif de **diminuer les conséquences des inondations** en proposant aux citoyens des conseils de **protections individuelles** à leur habitation.

De multiples moyens d'actions

Le projet se divise en 3 axes :

- Premièrement l'aide à la **protection des habitations** en offrant au citoyen un **diagnostic de vulnérabilité** de son bien et un **rapport de recommandations** pour se protéger. Un **suivi** est également apporté pour les travaux grâce à un soutien technique et à la mise en place d'achats groupés.

- Le deuxième axe se concentre sur la thématique d'**entretien de la mémoire du risque** en menant des **actions de sensibilisation** tout public telles que la pose de repères de crues, et en réalisant des **animations** à destination des écoles ou des riverains.

- Enfin le troisième axe a pour but d'offrir un **relai d'informations local** sur le terrain entre les riverains et les gestionnaires, en quelque sorte d'être le **réfèrent inondations**. Cela passe également par l'accompagnement de micro-projets et la concrétisation d'idées citoyennes tels que des chantiers participatifs pour la mise en

place de fascines contre les coulées boueuses.

Un projet unique en Wallonie

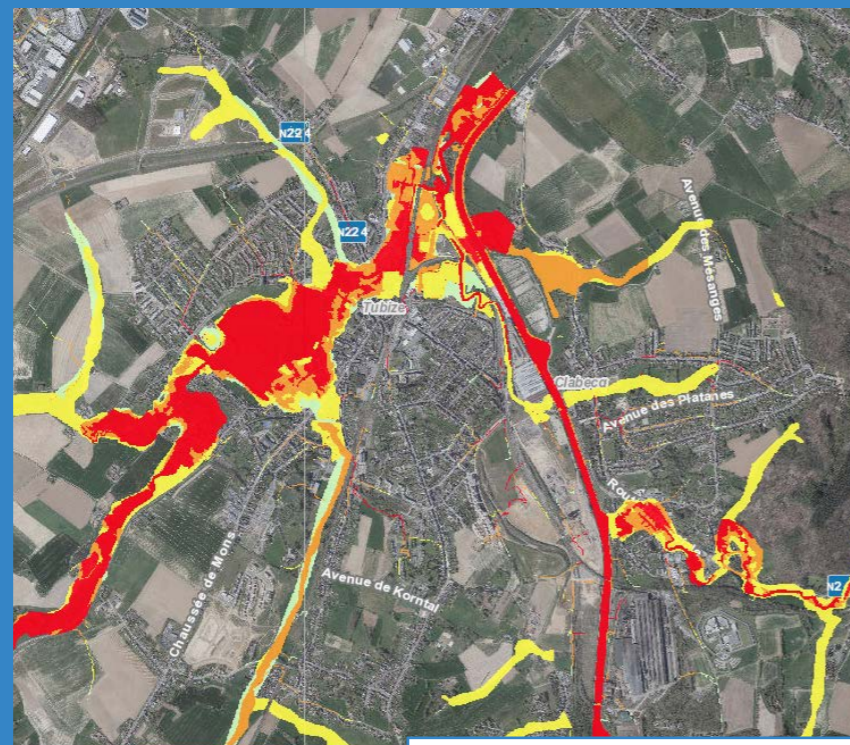
Ce projet innovateur est, à l'heure actuelle, unique en Wallonie et se concentre sur la **vallée du rieu de Barges**, très sujette aux inondations,

dans le sous-bassin hydrographique de l'Escaut-Lys.

En septembre 2021 se terminait le 1er cycle de ce projet-pilote qui, au vu du succès remporté et des sollicitations multiples des autres communes du sous-bassin, a vocation à **se développer et se pérenniser** sur

Aléa d'inondations, quésaco ?

« La carte de l'aléa d'inondation est l'outil de référence pour informer sur le risque d'inondation présent en Wallonie. Elle permet d'évaluer le **risque** auquel pourrait être exposé un bien implanté dans une zone donnée. La carte renseigne **deux types d'aléa d'inondation** : l'inondation **par débordement** de cours d'eau et l'inondation **par ruissellement** dans un vallon sec. La valeur de l'aléa d'inondation peut être : très faible, faible, moyenne ou élevée »



Carte d'aléa d'inondation pour la ville de Tubize

Sources : SPW sur <https://inondations.wallonie.be/> et WalOnMap sur <https://geoportail.wallonie.be>

Aléa d'inondation par débordement et ruissellement

- Aléa très faible
- Aléa faible
- Aléa moyen
- Aléa élevé



Repère de crue à Tubize, témoin indiquant le niveau maximal atteint lors d'inondations majeures ©Ville de Tubize



Martin Frens présente le projet lors du GT Inondations du 7/10 ©CRSenne

l'ensemble du sous-bassin.

En résumé, à l'instar des services de prévention incendie, il s'agit d'un service de prévention inondation qui serait intéressant à développer également **dans d'autres sous-bassins et Contrats de Rivière à l'avenir !**

Plus d'infos : <http://www.crescautlys.be/projet/culture-risque-inondation/>

Où trouver des informations relatives aux inondations ?

Cette matinée de rencontre fut aussi l'occasion de présenter le **nouveau site « inondations »** de la Région wallonne : <https://inondations.wallonie.be/> rassemblant une multitude d'informations utiles liée à cette thématique. On y trouve, entre autres, les cartes d'aléa d'inondation qui vous renseigneront sur la situation de votre terrain. Ces renseignements (débordements des cours d'eau et axes de ruissellement) sont particulièrement utiles avant tout achat ou construction !



EXEMPLES de TRAVAUX



Quelques exemples de protections individuelles permettant de diminuer les impacts des inondations ©Diapositive tirée de la présentation de Martin Frens, CREscaut Lys

PARTENAIRES DU CRSENNE

Province du Brabant wallon - Province de Hainaut - Braine-l'Alleud - Braine-le-Château - Braine-le-Comte - Chapelle-lez-Herlaimont - Courcelles - Ecaussinnes - Enghien - Ittre - La Louvière - Le Roeulx - Manage - Morlanwelz - Nivelles - Pont-à-Celles - Rebecq - Seneffe - Silly - Soignies - Tubize - Waterloo - SPW Mobilité et Infrastructures - Commission Consultative de l'Eau - SPW Agriculture, Ressources Naturelles et Environnement - Société Publique de Gestion de l'Eau (SPGE) - Société Wallonne des Eaux (SWDE) - Hainaut Ingénierie Technique (HIT) - Wateringue de la Senne - ADESA - Amis du Bonhomme de Fer - APNE - Centre Culturel de Tubize - Centre de Loisirs et d'Information - Centre Santé Environnement - Cercles des Naturalistes de Belgique, sections locales de «La Niverolle El Mouquet», «Entre Dendre et Senne» et «La Verdinie» - CIE d'Enghien - CRIE de Mariemont - Comice agricole du canton d'Enghien - Corps Royal des Cadets de la Marine - Enghien environnement Nature & Transition - Circuits Brabant-Hainaut - Coordination Senne - Fondation Rurale de Wallonie (FRW) - Fédération Wallonne de l'Agriculture (FWA) - Fédération halieutique et piscicole du sous bassin de la Senne - Guides-nature des Collines - Hainaut Développement - Maison du Tourisme au pays du Centre - Maison du Tourisme du Brabant wallon - Maisons Fluviales - Mieux-vivre à Thieusies-Casteau - Natagora Brabant wallon - Natagora Haute-Senne - Nature Évasion - Noctua - PLP - Les Culots - Bois du Drape (Comité de quartier) - Royal Pêcheurs Réunis de Tubize - Royal Syndicat d'Initiative de Braine-le-Château - Sauvegardons Notre Environnement (SNE) asbl - SOS Inondations Tubize - Syndicat d'initiative et du tourisme d'Ittre - Voies d'eau du Hainaut - CCAT de Soignies - Commission environnement et sécurité du zoning de Feluy - Office du Tourisme de Braine-le-Comte - Office du Tourisme et du Patrimoine de Tubize (OTP) - Port Autonome du Centre et de l'Ouest (PACO) - PROTECT'Eau - Votre partenaire économique et environnemental en Brabant wallon (in BW) - Intercommunale de Développement Économique et d'Aménagement du Territoire (IDEA) - Intercommunale pour la gestion et la réalisation d'études techniques et économique (IGRETEC) - Intercommunale de Propreté Publique du Hainaut Occidental (IPALLE) - Interyacht (Royal Yachting Club Ittre) - Vivaqua

Editeur responsable: Christian Fayt - Siège Social Contrat de Rivière Senne asbl Place Josse Goffin 1, 1480 Clabecq - N° entreprise : 0872.191.039 - RPM Nivelles - Belfius : BE10 7785 9678 7404



Ce bulletin trimestriel est réalisé avec le soutien du Service Public de Wallonie, des Provinces du Brabant wallon et de Hainaut ainsi que des 20 Communes partenaires du Contrat de Rivière Senne : Braine-l'Alleud, Braine-le-Château, Braine-le-Comte, Chapelle-lez-Herlaimont, Courcelles, Ecaussinnes, Enghien, Ittre, La Louvière, Le Roeulx, Manage, Morlanwelz, Nivelles, Pont-à-Celles, Rebecq, Seneffe, Silly, Soignies, Tubize et Waterloo.

Contrat de Rivière Senne asbl

Place Josse Goffin, 1 - 1480 Clabecq
02/355.02.15
info@crsenne.be
www.crsenne.be



Publication réalisée par la Cellule de Coordination du Contrat de Rivière Senne asbl
Vous voulez vous abonner ou désabonner ? Envoyez nous un mail à info@crsenne.be !