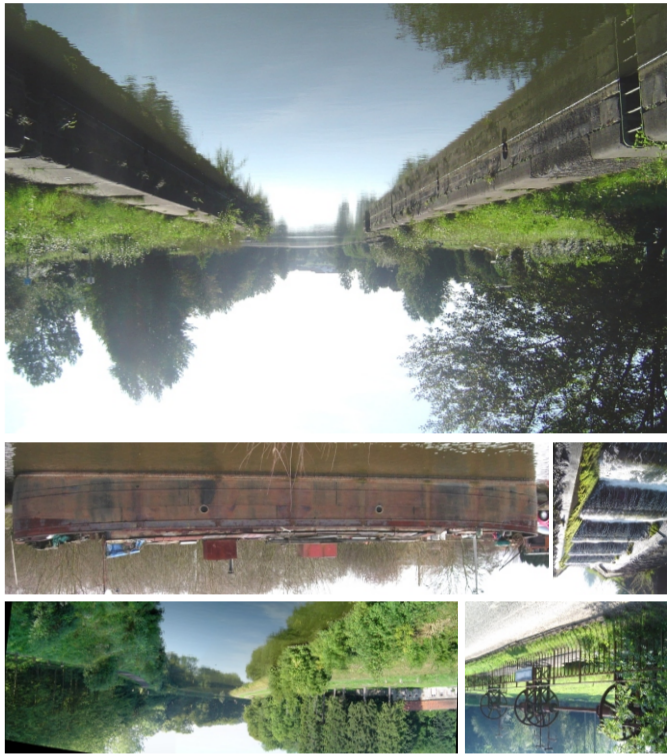




DECOUVRIR L'ANCIEN CANAL CHARLEROI-BRUXELLES



La nature a repris ses droits

Propriété du Ministère des Transports et de l'Équipement de la Région wallonne (MET), sa gestion quotidienne est assurée par la Division de la Nature et des Forêts (Direction générale des Ressources naturelles et de l'Environnement de la Région wallonne), tandis que le MET planifie et exécute encore certains travaux importants sur les ouvrages hydrauliques (barrages, écluses, digues,...) afin d'assurer la sauvegarde de ce patrimoine.

Considéré par beaucoup comme un « havre de paix et de nature », ce témoin du passé nous permet de vagabonder et de redécouvrir un environnement merveilleux.

L'ancien canal Charleroi-Bruxelles est un bijou du patrimoine wallon, exemple de reconversion d'un outil de transport à vocation économique, en un lieu à multiples facettes, d'histoire, de nature, de détente, de loisirs et de culture.

L'ANCIEN CANAL CHARLEROI - BRUXELLES



HISTORIQUE DU CANAL CHARLEROI BRUXELLES



PÊCHE

L'ancien canal est un lieu de pêche par définition. Sa quiétude et sa beauté en font un lieu privilégié de rendez-vous pour les pêcheurs. Quand vous vous y promenez, vous les rencontrez partout, côté halage et côté contre-halage.

Deux fédérations de pêche couvrent le territoire de l'ancien canal :
 - la Fédération de Pêche et Pisciculture de la Senne, pour les parties situées en Province de Brabant wallon,
 - la Fédération Royale des Sociétés de Pêche et de Pisciculture du Centre, pour toutes les zones en Province de Hainaut.

Leurs coordonnées sont reprises sur l'autre face de ce document.

Prochainement, des pontons « handi-pêche » seront aménagés par la DNF, permettant également aux personnes à mobilité réduite de venir pêcher le long de l'ancien canal.

Un cadre idéal pour la pêche



Passage à 1350 tonnes, tranchée de Godarville (©MET)

Le canal fut modernisé à deux reprises: la première fois pour une mise à gabarit de 300 tonnes, qui nécessita un nouveau tunnel dit « de Godarville », et la seconde, pour le passage à 1350 tonnes en 1968.

Le tunnel dit « de Bête Refaite », passage souterrain, assurait la traversée de la crête de partage entre les bassins de la Meuse et de l'Escaut.



Sabot (branche de Bellecourt, Seneffe)

C'est en 1827, sous la direction de l'ingénieur Jean-Baptiste Viquain, que débuta la construction du canal de Charleroi à Bruxelles.



Port tournant d'Arquennes



Les ouvrages d'art sont le témoinnage de l'homme face aux contraintes du terrain.

- les anciennes écluses
- leurs bassins d'épargne
- les souterrains de Bête Refaite et de Godarville,
- les ponts et passerelles dont les fameux ponts tournants, les maisons éclusières et « pontières »,
- et bien d'autres...

GÉOLOGIE ET CARRIÈRES

Le tracé de l'ancien canal suit les vallées très encaissées de la Samme, puis de la Sennette, qui présentent une géologie particulière. Les fonds de ces vallées atteignent le socle de roches très anciennes (ère primaire), que l'on ne rencontre pas ailleurs dans la région (voir carte géologique au verso).

Cette particularité a influencé l'histoire économique et sociale de la vallée de la Samme, en permettant le développement d'une série de carrières, où l'on extrayait de la pierre bleue (« petit granit »), et de la pierre à chaux. À proximité du canal, s'observent encore de nombreux « trous » de carrière, actuellement inondés, à Feluy et Arquennes, dont l'imposant « trou Saint-Georges », et le trou de la carrière de La Rocq, au bord du chemin de halage (près de l'écluse 22).

Trou de carrière de La Rocq



Borne de pierre bleue lachérée par les câbles de traction des bateaux (gauche)

reconstruits.

La Bataille de la Rocq Le 17 mai 1940, l'ancien canal, obstacle à la progression de l'ennemi fut le théâtre d'une journée d'affrontements (la défense française à l'ouest, et à l'est, l'assailant allemand). Le Génie belge et les troupes françaises détruisirent les différents ponts et passerelles, afin de ralentir l'avancée de l'ennemi. Aujourd'hui encore, on peut observer le long du canal les vestiges de plusieurs ponts jamais reconstruits.



De nombreux châteaux se trouvent le long du tracé de l'ancien canal ou à proximité de celui-ci (voir carte).

- l'ancien canal et ses abords entre le pont tournant d'Arquennes et le parc du château de la Rocq
- le pont tournant à Arquennes
- le Château de la Rocq et ses alentours
- le tunnel de Godarville

Plusieurs parties de l'ancien canal sont classées comme monuments et/ou sites, notamment:

PATRIMOINE HISTORIQUE



RENSEIGNEMENTS

Communes

Braine-Le-Comte
 Grand Place, 39
 7090 Braine-le-Comte
 Tél. : 067/874.830 // 067/556.035
<http://www.braine-le-comte.be>

Ittre
 Rue Planchette, 2
 1460 Ittre - 067/64.60.63
<http://www.ittre.be>

Seneffe
 Rue Lintermans, 21
 7180 - Seneffe - 064/52.17.00
<http://www.seneffe.be>

Tubize
 Grand place, 1
 1480 Tubize - 02/391.39.11
<http://www.tubize.be>

Chapelle-Lez-Herlaimont
 Place de l'Hôtel de Ville, 16
 7160 Chapelle-lez-Herlaimont - 064/43.13.11
<http://www.chapelle-lez-herlaimont-tchat.be>

Nivelles
 Place Albert 1er
 1400 Nivelles
 Tél 067/88.22.11
<http://www.nivelles.be>



Province de Hainaut



Province du Brabant wallon



Région wallonne



CONTRAT DE RIVIÈRE DE LA SENNE
 Cellule de Coordination
 Place Josse Goffin 1
 1480 CLABECQ
 02/355.02.15
 cr.senne@versatel.be
[Http://www.crsenne.be](http://www.crsenne.be)

RÉSERVES NATURELLES

L'opportunité que représente l'ancien canal pour la nature a été renforcée par la protection de deux sites exceptionnels.

Le **tunnel de Bête Refaite**, réserve naturelle domaniale, abrite des populations de deux espèces de chauve-souris : le Vespertilion à moustaches et le Vespertilion de brandt. Le deuxième tunnel, dit « de Godarville », compte aussi des chauves - souris.

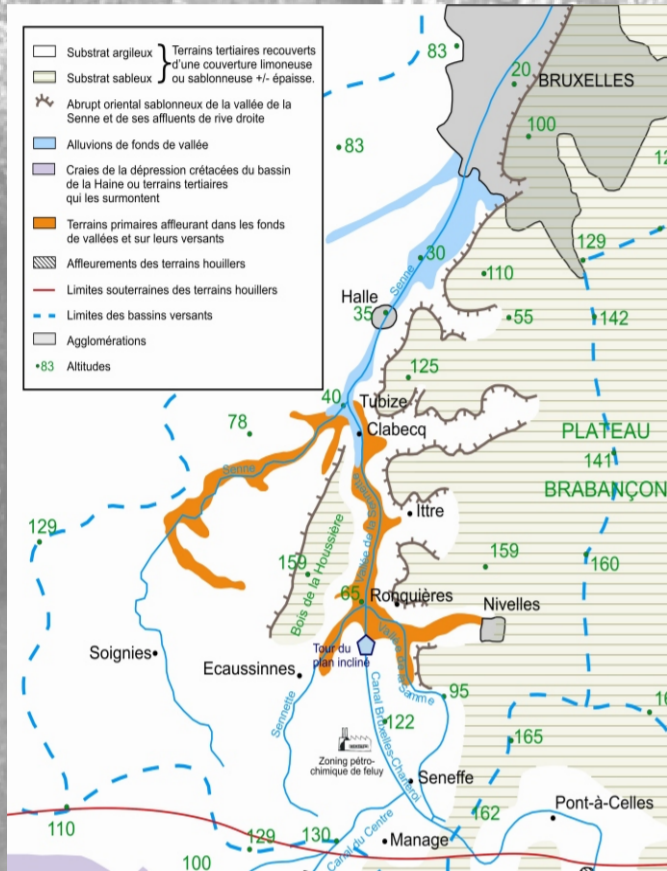
Réserve naturelle de Bête Refaite



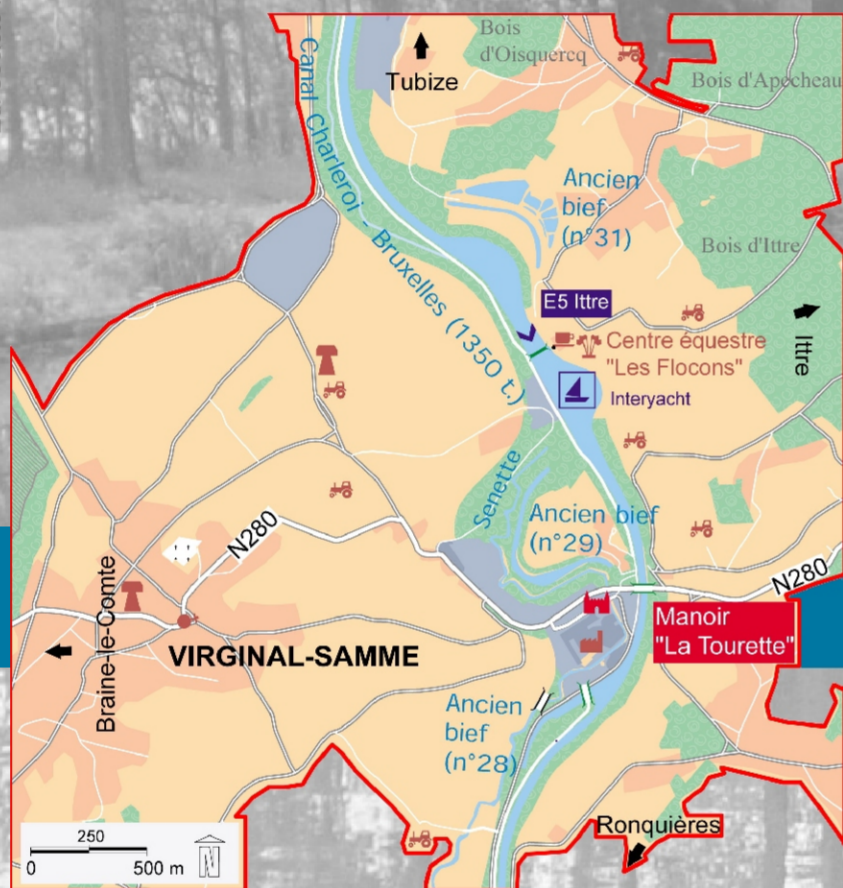
La **réserve naturelle domaniale de Ronquières** (Braine-Le-Comte - Nivelles - Seneffe, voir carte), comprend d'anciennes tenues d'eau, dont une, alimentée par des bras de la Samme, qui présente une roselière remarquable. Pour les amateurs, deux postes d'observation ornithologique sont accessibles. Ils pourront admirer le héron cendré, et avec un peu de chance des espèces typiques des roselières : le râle d'eau, la rousserolle effarvate, le bruant des roseaux, etc.

Réserve naturelle de Ronquières

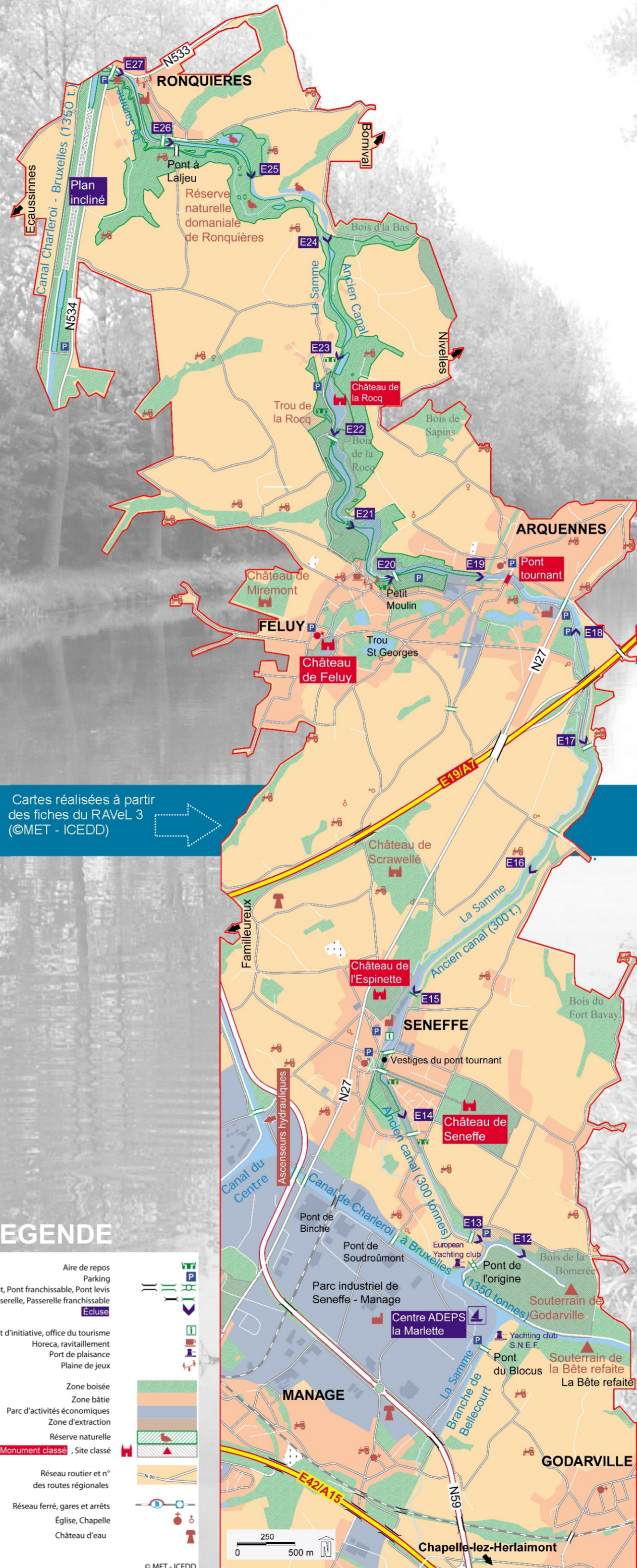




Carte géologique, extraite de l'itinéraire des ouvrages hydrauliques du Parc des canaux n° 34 Ed. Société Royale Belge de Géographie 2004 Infographie: Quentin ROMBAUX



Cartes réalisées à partir des fiches du RAVeL 3 (©MET - ICEDD)



LEGENDE

- Aire de repos
- Parking
- Pont, Pont franchissable, Pont leviss
- Passerelle, Passerelle franchissable
- Ecluse
- Syndicat d'initiative, office du tourisme
- Horeca, ravitaillement
- Port de plaisance
- Plaine de jeux
- Zone boisée
- Zone bâtie
- Parc d'activités économiques
- Zone d'extraction
- Réserve naturelle
- Monument classé, Site classé
- Réseau routier et n° des routes régionales
- Réseau ferré, gares et arrêts
- Église, Chapelle
- Château d'eau

Aujourd'hui l'ancien canal Charleroi- Bruxelles est composé de vestiges des canaux à 70 et 300 tonnes:

- les vestiges du tunnel de Bête Refaite (70t., Chapelle-lez-Herlaimont)
- la branche de Bellecourt (qui reliait le canal au chemin de fer, Seneffe)
- le tunnel de Godarville (300t., Seneffe)
- le bras du canal (300 t.) entre Seneffe et Ronquières. Ce tronçon d'environ 29 km compte 17 écluses (dont 15 désaffectées) entre le tunnel de Godarville et sa jonction avec le nouveau canal à Ronquières .
- Trois biefs isolés, le long du nouveau canal, sur les communes d'Iltre et Tubize.

C O N T A C T S

Gestionnaires

MET, District du Canal Charleroi Bruxelles
Rue du Canal 7 - 6238 Luttre - 071/84.93.20

DNF, Cantonement de Nivelles
Rue Achille Legrand, 16
7000 Mons - 065/32.82.14

Promenades, nature et tourisme

- Communes : (voir recto)
- Cercle des Naturalistes de Belgique, sections « El Mouquet » et la « Niverolle » 060/39.98.78
- Adesa : 067/21.04.42
- Office du Tourisme de Seneffe : 064/52.17.89
- Parc des Canaux et Châteaux (La Louvière) : 064/26.15.00
- Office du Tourisme du Roman Pais : 067/22.04.44
- Les Amis du Bonhomme de Fer (promenades, Braine-le-Comte) : 067/55.32.85
- RAVel (MET) : <http://ravel.wallonie.be>
- El Tournikèt (promenades, Iltre) : 067/64.74.13
- Office du Tourisme et du Patrimoine (Tubize) : 02/355.55.39
- Circuits Brabant-Hainaut, Scaldisnet (promenades bateau - vélo) : 02/203.64.05
- A.S.B.L. Voies d'eau du Hainaut - Plan incliné de Ronquières: 067/64.66.80

Fédérations de pêche

Fédération Royale des Sociétés de Pêche et de Pisciculture du Centre : 0476/985319

Fédération de Pêche et Pisciculture de la Senne : 02/355.43.25

Canaux

Observatoire didactique européen des canaux : 064/23.70.82
Maison de la Mémoire à Seneffe : 067/87.80.67
Gestionnaires (voir ci-dessus)
Voies d'eau du Hainaut : 065/36.04.64



P R O M E N A D E S

De nombreuses promenades longent l'ancien canal au moins par endroits.

Parmi les plus importantes, l'itinéraire du RAVeL 3 suit le tracé du canal Charleroi et Lembecq, et emprunte le chemin de halage de l'ancien canal entre Seneffe et Ronquières. Le sentier de grande randonnée GR12, reliant Uccle à Montcornet (Rocroi), suit le canal par tronçons également.

À remarquer aussi, les circuits locaux organisés par les communes et diverses associations (voir contacts).



Laissez-vous séduire et venez profiter de ce cadre enchanteur en famille ou entre amis...